

Byggnad

Rum för kultur
Tillgänglighet



Rum för alla

Om tillgänglighet i samlingslokaler

Innehåll

Innehåll	1
Är alla inbjudna	3
<i>Hur man driver verksamheten</i>	
Vad säger lagar och förordningar?	4
<i>Nybyggnadskrav</i>	
<i>Ändring av byggnad</i>	
<i>Enkelt avhjälpna hinder</i>	
<i>Intyg från sakkunnig</i>	
<i>Statligt bidrag</i>	
<i>När man bygger</i>	
Aktivt värdskap	5
<i>Vad ska alla nå?</i>	
Utemiljön	6
<i>Gångvägar,</i>	
<i>Belysning,</i>	
<i>Handikapparkering</i>	
<i>Växtlighet</i>	
<i>Se upp med tillfälliga hinder</i>	
Entré	7
<i>Var finns entrén?</i>	
<i>Ramp</i>	
<i>Svängrum</i>	
<i>Dörr</i>	
<i>Kapphyllor</i>	
Handikapptoalett	8
<i>Placering</i>	
<i>Måtten har ökat</i>	
<i>Dörren</i>	
<i>Övrig utrustning</i>	
<i>Belamra inte</i>	
Hissar	9
Ljud och bild	10
<i>Mikrofonljud</i>	
<i>Programljud</i>	
<i>Måste underhållas</i>	
Checklista	12

Är alla inbjudna?

Bygdegårdar är allmänna samlingslokaler. Det betyder att alla ska kunna delta i verksamheten där. Ingen ska stängas ute p.g.a. politisk tillhörighet, hudfärg eller kön. Det betyder också att det ska vara praktiskt möjligt att delta i verksamheten. Den som är rörelsehindrad ska kunna ta sig in i huset. För den som inte hör så bra ska det finnas högtalare och hörslinga osv. Men om lokalen dekorerats med nyutslagna hängbjörkar är den ändå inte praktiskt tillgänglig för personer med hörsnuva och astma.

Tillgängligheten beror både på hur huset är byggt och hur verksamheten drivs. Ett hus som är byggt enligt alla konstens regler kan ändå vara omöjligt för vissa grupper. Ett gammalt hus med stora brister i utformningen kan trots allt fungera hyggligt om bygdegårdsföreningen visar fantasi och omtanke i sitt sätt att möta sina besökare.

Önskemål från olika grupper kan gå stick i stäv med varandra. Synsvaga personer som använder en käpp som hjälp behöver tydliga markeringar i beläggningar, kanter att följa. Den som kommer i rullstol vill ha det så jämnt som möjligt. En trottoarkant som hjälper den ene är besvärlig för den andre. Ofta kan man hitta ett utförande som är acceptabelt för båda. Svårare blir det när bygdegården ligger i en vacker björkdunge, vars pollen tidvis kan hindra många att använda bygdegården. Alla bygdegårdar kommer inte att bli perfekta för alla, men alla bygdegårdar kan göra sitt bästa för att undanröja så många hinder som möjligt.

Den här skriften har försökt att samla goda råd och lagbundna krav både rörande utformning av bygdegården och husets drift. **Det som huvudsakligen rör bygdegårdens drift har placerats i rutor.** Ambitionen har varit att skriva kortfattat och ge hänvisningar till mer utförlig litteratur och till organisationer som kan hjälpa till. Formella krav på mått står i texten först med handikapprörelsens önskemål inom parentes.

Hur man driver verksamheten

Astma allergier och överkänslighet har blivit allt vanligare. 40-50% av skolbarnen har idag besvär. Symtomen kan variera i styrka från lindriga reaktioner till livshotande tillstånd. Att huset är väl underhållet utan fuktskador och mögelangrepp har betydelse för denna grupp liksom att ventilationen fungerar. Men lika viktigt är hur huset städas och pyntas. Andra besökare måste visa hänsyn. Bygdegårdsföreningen måste ställa krav på sina hyresgäster och besökare. **Uppmana publiken att komma utan parfym och andra dofter!**

Läs mer:

Tillgängliga konferenser och möten. HSO, 2000

Kan beställas:

HSO, tel. 08-546 404 00, e-post: ali.ashnagar@hso.se

Vad säger lagar och förordningar?

Det finns en rad krav på hur en allmän samlingslokal ska vara utformad och utrustad. Entrén ska vara tillgänglig för rullstolsbundna. Det ska finnas en handikapptoalett och en hörslina.

Nybyggnadskrav

Enligt 12 § Förordning om tekniska egen-skapskrav på byggnadsverk (BVF) ska samlings-lokaler vara utförda på sådant sätt att de är tillgängliga för och kan användas av personer med nedsatt rörelse- eller ori- enteringsförmåga.

Ändring av byggnad

För alla lokaler till vilka allmänheten har tillträde gäller att det som byggs till eller ändras ska vara tillgängligt för personer med nedsatt rörelse- eller orienterings- förmåga men tillämpningen ska även ta hänsyn till varsamhetskravet, ändringens omfattning och byggnadens förutsättningar (14 § BVF, 3 kap 12§ PBL).

Enkelt avhjälpna hinder

Från 1 juli 2001 gäller att enkelt avhjälpna hinder i allmänna byggnader ska vara undanröjda inom 10 år. Dit räknar Boverket:

- trösklar och mindre nivåskillnader, tjocka mattor, felaktigt placerade dörröppnare, sprickor i markbe- läggningen
- kontrastmarkeringar och varnings- markeringar
- utstickande byggnadsdelar
- skyltning
- underhålla teleslingor
- handikapparkeringsplatser

Statligt bidrag

Vid ansökningar om statligt bidrag till om- byggnad eller handikappbidrag granskas lokalens tillgänglighet av Boverket, som numera är tillsyns-myndighet för tillgäng- lighetsfrågor.

Intyg från fristående sakkunnig

Det är byggherren, dvs. bygdegårds- föreningen som har det fulla ansvaret för att samhällets mål när det gäller tillgäng- lighet och användbarhet uppfylls när en byggnad projekteras och byggs. Särskilt vid ombyggnader kan det vara oklart vilka krav som ställs.

Ta därför en tidig kontakt med bygg- nadsnämnden för att ta del av nämndens syn på avvägningen mellan tillgänglighets- krav och t.ex. varsamhets-krav. Nämnden kan kräva intyg från en fristående sakkun- nig. HSO, Handikapp-förbundens Samar- betsorgan, har utbildat tillgänglighetsråd- givare, som ska finnas i varje län. När en ombyggnad planeras är det en god idé att ta kontakt med dem.

När man bygger

Det finns också mer allmänna krav för att en byggnad ska få ett hälsosamt inomhus- klimat:

- material som inte avger skadliga ämnen (har låg emissionsavgiv- ning)
- skydda byggmaterial mot fukt un- der byggtiden
- konstruktioner som gör att fukt och mögel undviks
- ej material som riskerar ge kontakt- allergier (t.ex. nickel)
- lätt att hålla rent (inga heltäck- ningsmattor)
- god ventilation
- elektriska och magnetiska fält be- gränsas

Aktivt värdskap

Här följer några saker att tänka på för att visa aktivt värdskap gentemot gentemot grupper som kan ha svårt att hitta till bygdegården – eller våga komma dit.

Uppmana publiken att komma utan parfym och andra dofter!

Reservera plats. En möjlighet att reservera plats för elöverkänsliga, rullstolsbundna och döva kan göra det lättare att komma till bygdegården.

Rökning får inte vara tillåten inomhus. Men det är viktigt att se till att det finns en plats under tak för rökarna. Den får inte ligga för nära entrén eller luftintag till ventilationen. Där ska finnas säkra askkoppar.

Städning av alla utrymmen ska genomföras så att damm inte virvlar upp t.ex. genom torr- eller fuktmopning med mikrofiber-mopp. Rengöringsmedel får inte vara parfymerade eller innehålla allergiframkallande ämnen.

Tvål och diskmedel ska vara oparfymade och inga doftblock placeras på toalettterna.

Pälsdjur ska inte tillåtas i lokalerna. Mjäll och avfall kan finnas kvar länge efter ett besök – trots ordentlig städning.

Doftande blommor eller krukväxter ska undvikas. Björkris, hyacint, prästkrage, liljekonvalj, mimosa och syren är exempel på sådana växter. Det finns rosor och tulpaner utan doft (särskilt rosa) som kan användas. Blåklockor, lejongap och kärleksört ger normalt inga besvär.

Bland **krukväxterna** finns det både gröna växter och blommande som accepteras även av allergiker. En del (markerade *) är dessutom bra på att ta hand om kemiska gaser i luften t.ex. formaldehydavgångar.

Här några exempel som Astma och Allergiförbundet rekommenderar.

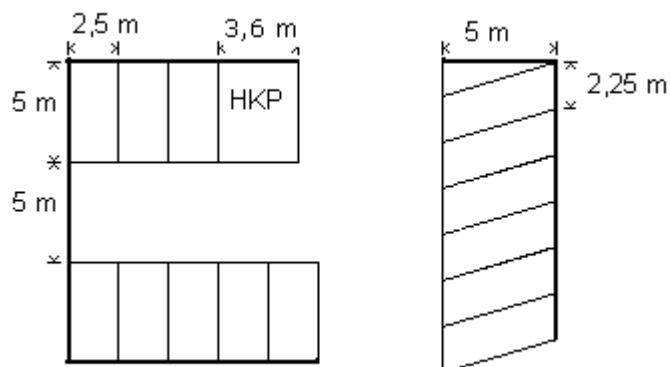
- Ampellilja*
- Balsamin
- Blåöga
- Bladkaktus (t.ex. julkaktus)*
- Bougainvillea
- Dadelpalm*
- Hibiskus
- Kalanchoe (Höstglöd/Våreld)
- Lustiga Lotta
- Orkidéer
- Rumsgran*
- Toffelblomma

Vad ska alla nå?

I biograf, teatrar, sportanläggningar och andra större samlingslokaler behöver inte alla delar kunna nås med rullstol. Det innebär t.ex. att ett studierum en trappa upp får lov att nås enbart per trappa.

MEN. Det är viktigt att stora salen och minst någon mindre samlingsal går att nå. En grupp med rullstolsbunden deltagare kan då få företräde till tillgängliga rum. Trappsteg som avskiljer delar av ett rum kan vara en fara för synskadade och stoppa rullstolsbundna.

Utemiljön



Se upp med tillfälliga hinder

Tydliga skyltar och anslag som visar var bygdegården ligger, var man parkerar och var man går in i huset är särskilt viktiga för ovana besökare. Rörelsehindrade är extra beroende av att snöröjning och sandning sköts omsorgsfullt.

Cyklar hamnar ofta där man går. För synskadade utgör de en fara. Se till att det finns cykelställ på lämplig plats och att det används.

Gångvägar

Ofta ligger den stora parkeringen en bit ifrån bygdegården. Gångvägen till entrén bör vara väl belyst och enkel att hitta.

En del bygdegårdar har stor markyta med parkanläggning. Ett lågt räcke gör att även synskadade tryggt kan ta sig fram där. Trappsteg bör utmärkas med en avvikande färg. Där rullstolar ska kunna ta sig fram får marken helst inte slutta mer än högst 1:50 på längre sträckor. Med en lutning på 1:12 ska det vara 2 m långa vilplan efter 6 m. Helst ska inte backarna vara brantare än 1:20. Sittplatser vid gångvägen uppskattas.

Minst en gångväg mellan en byggnads entré och parkering ska kunna användas av personer med nedsatt orienteringsförmåga.

Belysning

En bra bländfri belysning ökar säkerheten även för den som är synskadad. Gångytor bör vara jämnt belyst.

Handikapparkering

En handikapparkeringsplats bör ligga högst 25 m (10 m) från entrén och vara 3,6 m (4,5 m) bred. Den bör vara slät och hårdgjord t.ex. asfalt och utan nivåskillnad till entrén.

Växtlighet

Pollen är ett stort problem för allergiker. Det gäller särskilt björk och andra vindpollinerande träd som al och hassel. Gräspollen och pollen från gråbo är också besvärande.

Välj vid nyplantering

- fruktträd och bärbuskar
- barrträd
- oxel, lönn, ek, kastanj
- nyponrosor/rosor som inte doftar
- klematis, klockväxter
- stenpartiväxter

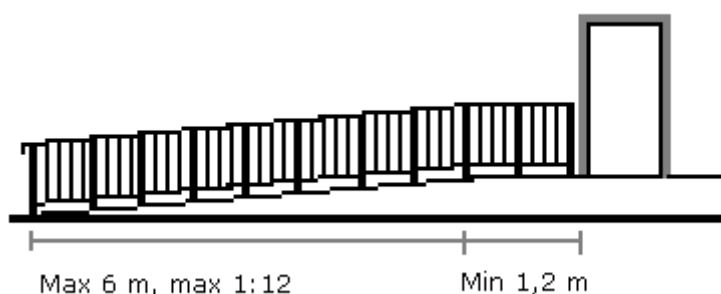
En **blomsterurna** vid entrén ser välkomnande ut. Men den bör inte planteras med vare sig prästkragar, chrysantemum, ringblommor eller andra korgblommiga växter. Det finns mycket att välja på ändå.

Välj till urnan t.ex.

- balsamin och flitig lisa
- femtunga
- kärleksört
- lejongap
- lobelia
- malva
- svartöga

Entré

Ramp vid entré



Var finns entrén?

Olika färg och kontraster hjälper den synskadade att hitta in. En ordentligt belysning hjälper alla.

En del bygdegårdar har valt att placera en ramp vid en utrymningsdörr i stora salen. Trevligast är dock om alla kan komma in genom huvudentrén. Vid annan placering ska det finnas en tydlig skylt som talar om var den tillgängliga entrén finns.

Ramp

Vid nybyggnad bygger man så att ingen ramp behövs! Om höjdskillnaden är stor kan det vid ombyggnad vara bättre att installera en lyft eller trapphiss.

Ramp vid entrén får inte vara brantare än 1:12. Blir den längre än 6 m ska den förses med vilplan. Önskvärt är att den kan göras i en lutning på endast 1:20. Framför ytterdörren ska finnas en plan yta på minst 2 m och bredvid minst 120 cm.

Rampen förses med en avbärarkant, 15 cm hög. Räcket görs 110 cm högt med en extra handledare 90 cm över rampen. Ledstång bör finnas även vid låga höjder.

Ta inte bort trappan! För den som har ont i knäna är det lättare att gå i en trappa med låga steg än att gå på en sluttande ramp.

Tak över rampen gör det lättare att hålla den torr och isfri vintertid.

Svängrum

När man talar om tillgänglighet för rullstol, menar man nu en eldriven rullstol för begränsad utomhusanvändning. Man räknar nu med att det behövs en cirkelyta med diametern 150 cm för att svänga runt med en rullstol. Tillräckligt utrymme måste finnas bredvid dörren, för att man ska kunna köra fram till en utåtgående dörr och öppna den.

Dörr

Ytterdörren bör ha ett öppningsmått på 80 (90) cm. Framför alla dörrar måste det finnas tillräckligt med utrymme bredvid dörren för att man ska kunna öppna den utan att själv sitta i vägen. Går inte det får man ha en automatisk dörröppnare. Den måste ha en stoppmekanism som stoppar dörren om någon står inom den yta där dörren slår upp.

Trösklar ska helst inte finnas. Om mattor och skrapgaller är nerfälda i golvet så riskerar ingen att snubbla på dem. Dessutom ligger de på plats och minskar den smuts som dras in med skorna.

Kapphyllor

Det bör finnas kapphylla och spegel ca 120 cm över golv.

Handikapptoilet

Belamra inte

Handikapptoiletten är stor och det kan vara lockande att försöka dubbelutnyttja den. En dusch är ett naturligt komplement – men inte någon duschkabin! Ett nedfällbart skötbord går bra – men det ska vara uppfällt när det inte används. Golvytan måste vara ren annars fungerar toaletten inte för sitt huvudändamål.

Placering

Toaletter bör vara lätta att nå från entrén och tydligt skyltade. Det gäller i ännu högre grad handikapptoiletten.

Måtten har ökat

Det krävs nu att en större rullstol ska kunna ta sig in på handikapptoiletten. Den bör då vara 220x220 cm. Det kan vara svårt att få in den ytan vid ombyggnad av ett gammalt kulturhus. Ett utrymme av mera oregelbunden form kan gå bra. Se till att rullstolen har tillräckligt utrymme för att röra sig. Vändcirkel för rullstol är $\varnothing 150$ cm (inritad). Rullstol skall kunna backas in på båda sidor om WC-stolen.

Dörren

Dörröppningen ska vara minst 86 cm och på försedd med ett brett draghandtag. Alla toaletter ska vara väl märkta.

Övrig utrustning

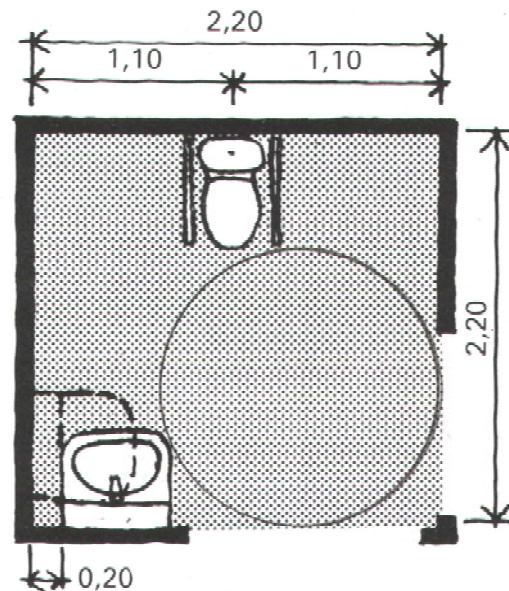
Förhöjd WC- stol

Armstöd 80 cm över golv. Fritt mått 60 cm mellan dem.

Tvättställ med engreppsblandare.

Signalknapp c:a 70 cm över golv med återställning c:a 110 cm över golv. Koppling till larm i betjänat utrymme.

Spegel ska kunna användas av såväl sittande som stående. Med nederkanten ca 90 cm över golv fungerar det.



Läs mer:
Kan beställas:

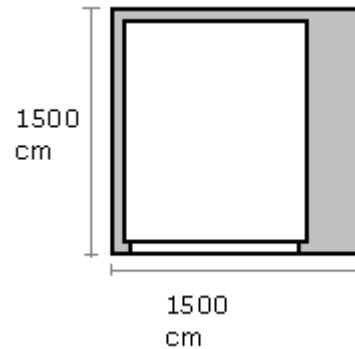
Tillgängliga konferenser och möten. HSO, 2000
HSO, tel. 08-546 404 00, e-post: ali.ashnagar@hso.se

Hissar

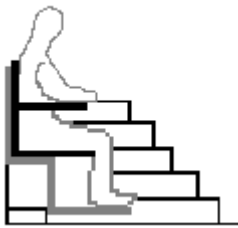
Handikapphiss

En handikapphiss kallas ibland lågfartshiss eller rullstolshiss.

Minsta mått för en hisskorg som rymmer en rullstol med begränsad utomhusanvändning samt hjälpare är 1,1x1,4 m med dörren på kortsidan. Yttre mått är ca 1,5 x 1,5 m. Yta för vändning framför hiss är minst 1,5x1,5 m.



Är trappan tillräckligt bred och helst rak kan man installera stolhiss



Ljud och bild

Sten Planebo, Stockholms bygdegårds-distrikt ger råd till bygdegårdar som vill förbättra ljud och ljus i sin bygdegård.

”För att möta marknadens krav är det viktigt att man väljer rätt utrustning. Vi blir många gånger jämförda med vad kursgårdarna kan erbjuda jämfört med oss som för det mesta arbetar ideellt för att få verksamheten att gå runt. Vad är då viktigt att veta när ni står i begrepp att investera i en ny anläggning.” Här är hans råd:

Mikrofonljud.

Alternativ 1.

Enkel utrustning som endast är till för de hörselskadade för en liten lokal (upp till 60 personer).

Installera en hörslingeförstärkare i ett 230V uttag, bestäm var förstärkaren skall stå, därifrån dras en kabel som spikas på sockel eller på vägg beroende på hur lokalen ser ut. I förstärkaren finns en utgång för att ansluta en mikrofon som kan vara trådbunden alternativt trådlös. Den som har hörapparat kopplar själv om.

Kostnad från 5 – 10 000 kronor beroende på mikrofonval. En högtalare kan kopplas på, kostnad ca 1000 kronor.

Alternativ 2.

Mellanstor lokal (upp till 150 personer), samma grundkoncept som ovan med en något starkare förstärkare.

Här talar vi om lokaler som är i behov av fler mikrofoner. Vi kompletterar med en mixerförstärkare, som klarar upp till 4 st. mikrofoner och som kräver att någon ställer in ljudnivån för varje person. Till anläggningen kan olika typer av högtalare användas.

Kostnad från 15 – 20 000 kronor.

Alternativ 3.

Större lokaler (upp till 200 – 300 personer) Investeringen blir mer omfattande och kräver helt annan utrustning.

Kostnad ca 100 – 150 000 kronor

OBS!

En felinstallerad mikrofonanläggning anläggning kan göra att ingen vill använda den. Det vanligaste felet är ”tjut” i anläggningen som beror på högtalarnas placering.

Programljud.

Med programljud menas ljud från CD, kassett, dvd, video. Det kan i delar kombineras med de högtalare som används i mikrofonanläggningen (alternativ 2) och installeras i nya vid frontväggen i lokalen. Programljudet har en egen förstärkare och mixer som kräver en person som mixar ljudet.

Kostnad 50-100 000 kronor.

Vid större anläggningar är mikrofon och programljud separerade.

Måste underhållas

Se till att provkör anläggningarna före varje evenemang. Man kan ju aldrig i förväg veta om det kommer någon med detta behov till lokalen.

Se till att det finns skyltningar och användarinstruktioner, samt att det finns minst 3 personer från föreningen som har specialkunskap om skötseln. Minst en av dessa bör finnas tillgänglig under evenemanget.

Folk att rådfråga och att samarbeta med i dessa frågor finns som regel i Hörselskadades RO på deras länskansliet eller i lokalföreningar i så gott som varje kommun.

Bild

I dag blir det allt vanligare att visa bild från video, dvd, TV, data, via projektor som

kan ställas på bord alternativt monteras fast i tak. Det är i stort sett omöjligt att själv bestämma vad som skall köpas in. Marknadens utbud är enormt med i snitt två nya modeller av varje fabrikat per år.

Om ni står i begrepp att investera i denna utrustning bör ni samtidigt kontrollera om ni har en befintlig ljudutrustning som klarar av att distribuera ljud från dvd, video osv.

Ej offentlig visning

Det är viktigt att komma ihåg att video/dvd-film ej får visas offentligt utan tillstånd. Förbundet har ett filmpaket som kan beställas. Tag kontakt för ytterligare information.

Projektor

Vid köp av projektor är det några frågor som ni bör besvara:

- är lokalen mycket ljus?
- kan den mörkläggas?

Projektorerna har olika ljusstyrkor, mer ljusstyrka - dyrare projektor.

- ska ni visa databilder via PC?
- via internt nät?
- vilken dataupplösning skall jag välja?

Det vanligaste i-dag är XGA-upplösning 1024 x 768.

- Hur stor bild skall vi kunna erbjuda?

Det beror till stor del av vad lokalen har för takhöjd.

Bildstorlek

Bilden i en liten lokal på upp till 10 m bör ej läggas lägre än 120 cm från golv, i större lokaler 130-170 cm.

Som tumregel är att man multiplicerar bildbredden 5-6 ggr då vet man att den som sitter längst bak ser bilden bra (förutsatt att takhöjden räcker till).

Exempel: Vid bildbredd 2 m x 5, blir betraktelseavståndet 10 m.

Med detta exempel får ni dessutom fram storleken på filmduken.

Ring Sten Planebo telefon 08-55 536 934 om ni har frågor. Han kan ge er förslag anpassade till ert hus till en låg taxa.

Checklista

Är bygdegården tillgänglig?

Enligt förordning

Parkering

- Handikapparkering finns ja nej
avstånd till entré 25 m ja nej
bredd minst 3,6 m ja nej
skylt finns ja nej
hårdgjord yta ja nej

Gångväg till entré.

- Lätt att hitta till huvudentré ja nej
även för synskadad ja nej
bredd minst 1,3 m ja nej
plan mark ja nej
gångväg belyst ja nej

Entré

- I marknivå ja nej
Om nej, ramp finns ja nej
rampens lutning max 1:12 ja nej
längd max 6 m
eller vilplan ja nej
vilplan vid dörr 2 m finns ja nej
minst 1,2 m plant till dörr ja nej
Om nej, hiss finns ja nej
tillräckligt svängrum finns ja nej
hissen fungerar ja nej

Ytterdörr

- Öppningsmått minst 80 cm ja nej
Lätt att öppna ja nej
Färgkontrast, dörrömfattning ja nej

Kaprum

- Kaprum nära entré ja nej
kapphylla i låg höjd finns ja nej
spegel i låg höjd finns ja nej

Enligt handikapprörelsens krav

Parkering

- Minst 5% av totalt antal
max 10 m
minst 4,5 m

- minst 1,5 m
lutning max 1:50
minst 300 lux, glödljus

- lutning max 1:20
max 5 m lång

- öppning minst 86 cm

- Nickelfria handtag
Stol minst 48 cm hög

Checklista, forts

Enligt förordning

Handikapptoilet

- Finns i anslutning till entré ja nej
skyltad, ej könsmarkerad ja nej
dörröppning minst 80 cm ja nej
brett draghandtag ja nej
Yta 2,2 x 2,2 m ja nej
 gammal typ 1,7 x 1,7 ja nej
 gammal typ 1,4 x 2,1 ja nej
Larm finns, fungerar ja nej
Spegel låg höjd finns ja nej
Armstöd finns ja nej
Dusch finns ja nej
Fri yta ej blockerad! ja nej

Konferensrum

- Teleslinga ja nej
Mikrofoner ja nej
Minst 1,1 m till vägg ja nej
Ingen heltäckningsmatta ja nej
Kort efterklang ja nej
God ventilation ja nej
Varmt ja nej
Stadiga karmstolar ja nej
Belysning, glödljus ja nej

Stora salen

- Teleslinga ja nej
Mikrofoner ja nej
Reserverad plats för
 rullstolsburna ja nej
 elöverkänsliga ja nej
 hörselskadade ja nej

Enligt handikapprörelsens krav

dörröppning minst 86 cm ja nej

övriga dörrar minst 86 cm ja nej
trösklar max 2 cm höga ja nej



Bygdegårdarnas Riksförbund
105 33 Stockholm
Tel 08-440 51 90
E-post info@bygdegardarna.se
Hemsida: www.bygdegardarna.se