

Agenda

- Presentation av deltagarna
- Lokal utvecklingsplan Lillpite, Yttersta och Åträsk
- Frågor till kommunen
- Frågor/Diskussion
- Avslutning





Bakgrund

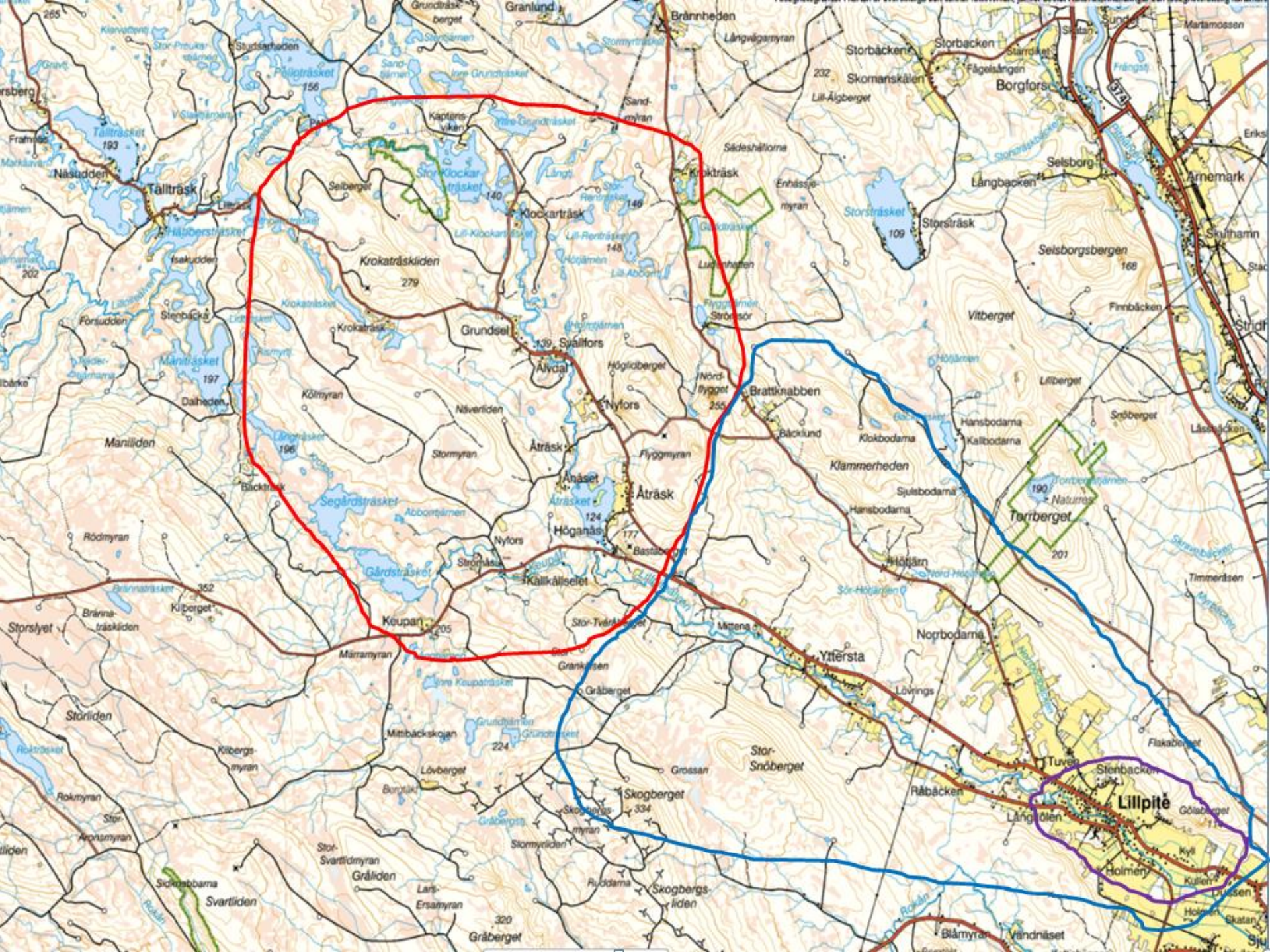
Arbetsätt

Arbetet med denna lokala utvecklingsplan **initierades i styrelsen för Lillpite Älvdals Ekonomiska Förening (LÄEF)**. Tanken med detta dokument är framför allt att visa för alla boende i Lillpite, Yttersta och Åträsk med omnejd vad vi har för planer och mål med utvecklingsarbete för bygden samt vilka konkreta aktiviteter vi har för avsikt att jobba med.

Planen **bygger på de idéer, synpunkter och önskemål som inkommer från boende i området**. Utvecklingsplanen är även tänkt att fungera som ett underlag i dialogen med Piteå kommun i olika frågor som rör älvdalens utveckling.

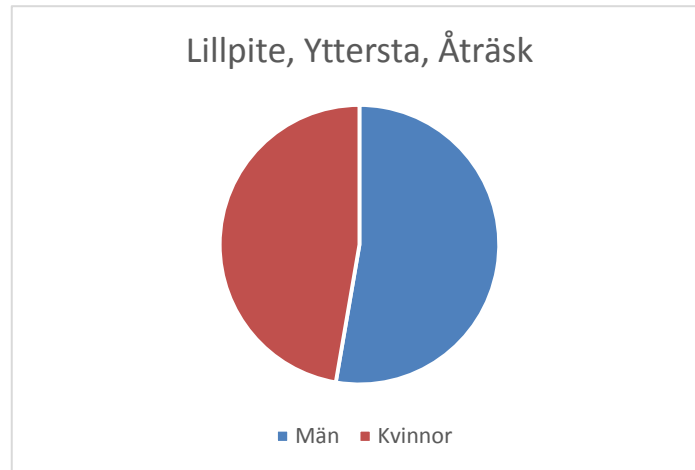
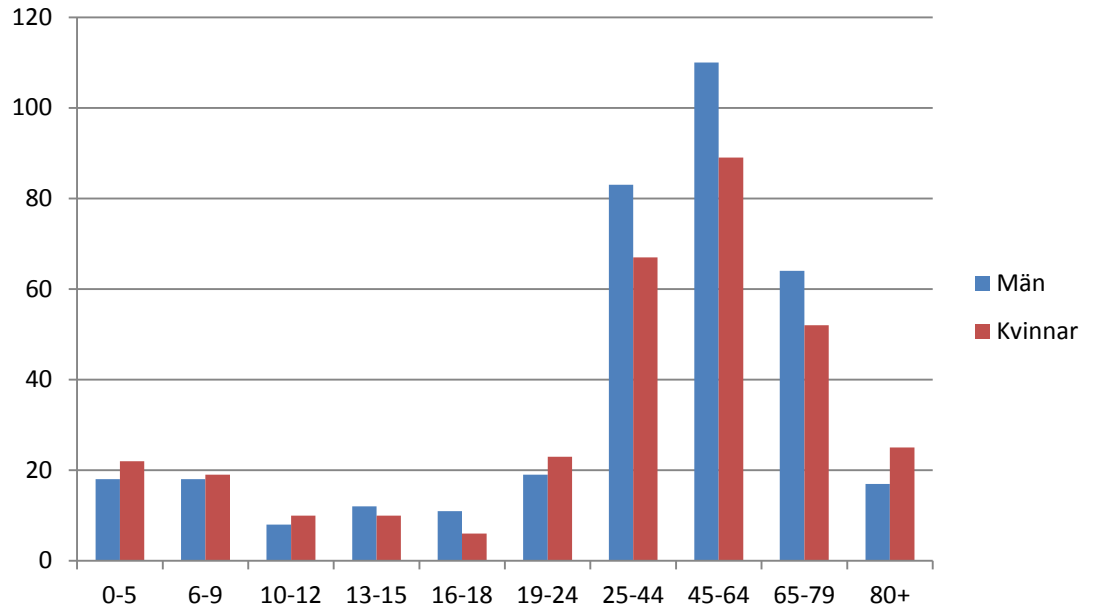
Styrelsens avsikt är att planen **revideras årligen**. Planen finns tillgänglig via föreningarnas hemsidor så att alla intresserade lätt ska kunna ta del av denna. Styrelsens förhoppning är att därmed få in kloka synpunkter och idéer från byborna för framtida arbete med bygdens utveckling.





Lillpite, Yttersta, Åträsk

Åldersintervall	Män	Kvinnor	
0-5	18	22	
6-9	18	19	
10-12	8	10	
13-15	12	10	
16-18	11	6	
19-24	19	23	
25-44	83	67	
45-64	110	89	
65-79	64	52	
80+	17	25	
	360	323	683



Beskrivning

Byarna idag

Lillpite



Lillpite är en vacker liten by. Bebyggelsen ligger utspridd längs Lillpiteälven och Norrbodabäckens dalgångar, **ett typiskt odlingslandskap** med anor från 1400-talet. Byns östligaste del var ända in på 1800-talet en havsvik. Här **finns många kulturhistoriska byggnader såsom lador, norrbottensgårdar, en kvarn i stående timmer, smedja och häbren**. Här finns även ett hembygdsmuseum. Skola fanns upp till årskurs sex men blev nerlagd av kommunen 2015 dock finns förskolan kvar som numer är fullbelagd. På ortens ICA-butik finns apotek och systembolag.

Byns invånare driver **ett stort antal småföretag** och många är engagerade i olika föreningar. Lillpite var först i landet med "bredband" (adsl), ett projekt som startade i mitten av 90-talet. Sommaren 2006 grävdes för fiberoptisk kabel i området, en förutsättning för invånare och företag att bo och verka inom Lillpite. Under 2018 kommer ett antal nya hyresrätter att byggas i Lillpite, ett projekt som vittnar om framtidstro för bygden. Till Kallax flygplats utanför Luleå är det 64,5 km och mellan måndag-fredag trafikeras sträckan till och från Piteå av 6 bussturer per dag. Lillpite får anses som någon form av centrum för byarna runt älvdalen.

I Lillpite finns många kreativa och driftiga entreprenörer som jobbar aktivt för att göra byn attraktiv både för dig som boende och för dig som besökare.



Lillpiteälven

Yttersta



Tre mil nordväst om Piteå ligger **Yttersta naturskönt vid Lillpiteälven** på gränsen där kustlandets flacka, öppna landskap möter det kuperade, böljande inlandet. Ett bevis på detta är synen av traktens högre berg, Stor Snöberget 312 m. ö. h.

Här i Yttersta finns 20-talet hushåll, **en handfull egna företagare**, några föreningar och goda möjligheter till avkoppling, bad och rekreation. I byn finns ett femtiotal boende varav elva barn och ungdomar i åldern 0-20 år. Vi hoppas och tror att vår by har **god attraktionskraft och hög trivselfaktor både för barn, ungdomar och vuxna**. Det är vi stolta över.

Förr i tiden hette byn Ytterstfors och hade sin försörjning huvudsakligen av jord- och skogsbruk.



Lillpiteälven

Åträsk



ÅTRÄSK är en av de två äldsta kustbyarna i Norrbotten. För **8500** år sedan var Åträsk en havsvik där man efter arkeologiska utgrävningar kunde konstatera att man levde på säljakt och fiske. För 3500 år sedan bestod menyn av ren, älg och bäver efter att landhöjningen gjort byn till en inlandsby.

Jordaboken 1676 upptar två rökar. Under 1800 och början av 1900 talet upplevde Åträsk en befolkningsexplosion. Då fanns det 3 affärer, café, gästgiveri, danslokal och skola, även en del småindustri förutom jord och skogsbruk.

1964 bodde här 115 vuxna för att under 1980 talet endast bestå av en handfull människor. Idag bor ett 50 tal bofasta förutom under sommaren när befolkningen mer än fördubblas.

ÅTRÄSK är mycket mer än en by med gamla anor, där kan man **erbjuda vackra vyer med många utflyktsmål och sevärdheter** väl värda att besöka.

I Åträsk kan du hitta den **unika, rödlistade fjärilen, bokstavsmott** den hör till de små fjärilar som kallas mott.

Med kanot kan du ta dig till **Sågforsbron** eller bara paddla på Åträsket och längs Lillpiteälven.

Under snösäsong kan du åka skidor på preparerade spår. Dessutom för den skoterintresserade finns det många skoterleder i anslutning till Åträsk.



Lillpiteälven

Beskrivning forts



Föreningar

- *Lillpite Älvdals Ekonomiska Förening (LÄEF)*
- Lillpite Älvdals Ekonomiska Förening (LÄEF) **ursprungligen Lillpite Ekonomiska förening (LEF)**. Den **bildades 1999 för att driva och delta i Lillpite lokala IT nätverk** och för att öka både användandet, förståelsen och kunskapen inom IT området.
- Med början hösten **2005 och hela 2006** organiserade föreningen arbetet med att gräva och **färdigställa IT fiber dragning i Lillpite** centrala delar med c:a 160 anslutna fastigheter.
- Efter att fiberprojektet var slutfört och **ansvaret för driften överförts till PiteEnergi** så tappade föreningen sitt driv och betydelse. Men **i samband med att planerna för vindkraftsparken i markbygden** tog fart så fanns behovet av föreningen igen. Efter namnändring och justering av stadgar 2009 blev föreningen **Lillpite Älvdals Ekonomiska Förening en stortillgång**.
- Föreningens **huvudsakliga ändamål i framtiden är förvalta kommande bygdemedel från vindkraften på ett ansvarsfullt sätt**.
- Föreningen har också till uppgift att gynna bygdens invånare och näringsliv och främja medlemmarnas intressen inom Lillpite Älvdal genom att bl. a. stimulera till nyföretagande och verka för att ta fram ett utbud av verksamheter och tjänster som kan bidra till utveckling, service och tillväxt i området samt marknadsföra bygden.



Beskrivning forts

Föreningar

- *Lillpite pensionärsförening*
 - Förening vänder i **första hand till pensionärer men alla är välkomna som medlemmar.**
 - Syftet är att ha en **social gemenskap** och ta vara på våra medlemmars önskemål.
 - Vi har **4 gemensamma sammankomster per år** och dessutom blir förenings medlemmar inbjudna till olika evenemang från andra föreningar.
 - Vi har en **Boulebana vid Hembygdsföreningen "Legdgården"** som alla får använda.



Beskrivning forts

Föreningar

- *Lillpite fiskevårdsförening*
 - Föreningens **verksamhet bedrivs i arrenderade vatten, och på landområden som tillhör SCA i trakterna kring Tällträsk.**
 - Det är **Put&Take-fiske** i Stortjärn, Pithoursträsket och Södra Sågbergstjärnen.
 - Våra fiskevatten är **öppna året runt.**
 - Föreningens **anläggningar i Stortjärn och Pithours är handikappanpassade** och tillgängliga för rörelsehindrade.
 - **I Stortjärn finns en välhållen uthyrningsstuga** för 6 personer med tillhörande grillplats och torrtoalett samt vedförråd
 - Vid både Stortjärn och Pithoursträsk finns det **möjlighet att ställa upp husvagnar/husbilar** för en kortare tid. Vid husvagnsplatserna finns det både grillplatser, torrtoalett och vedförråd.
 - Mer information om föreningen hittar du på lillpitefiske.se/



Beskrivning forts

Föreningar

- *Lillpite bys samfällighetsförening*
 - Härstammar **från 1500-1600 talet, då som Byamännen.**
 - Medlemmar är markägare som har ” I mantal satt jord”. Alltså de som var skattskyldiga. Man betalade skatt efter mantal (d.v.s. efter storleken på fastigheten).
 - Idag har vi som uppgift att sköta våra ägolotter (ca 17 st om ungefär 0,5 ha/st), fördelade efter dåvarande vägar för underhåll av dessa.
 - Vi är **ägare av hela hembygdsområdet med alla byggnader inklusive gamla kvarnen, logen och Legdgården.**



Beskrivning forts

Föreningar

- *Lillpite jaktklubb*
 - Jaktklubben bildades 1946 för att stävja tjuvjakt samt att på ett **organiserat sätt kunna bedriva jakt.**
 - Vårt mål är att långsiktigt kunna bedriva jakt på våra vilda för jakt tillåtna arter.
 - Detta med hänsyn tagen till djuren samt de markägare som upplåter sin mark för ändamålet. Viltpopulationerna bör hållas på en lagom nivå för att betestrycket på växande gröda och skog inte ska bli för högt
 - **Jakt bedrivs på privata marker inom Lillpite.** Arealen är för närvarande c:a 6000 ha.
 - Vi har 6st kojor som är öppna för alla Lillpitebor som vill nyttja dessa tillfälligt och under ansvar.
 - Bahiakojan med tillhörande slakteri, kylrum och skjutbana är vår naturliga samlingspunkt före och under älgjakten.



Beskrivning forts

Föreningar

- *Logen 3667 friska viljor av IOGT*
 - Logen har **funnit i över hundra år**. Det var bönder i byn som skänkte timmer, sågade och byggde i stort sett helt ideellt.
 - **Verksamhet som bedrivs i lokalen är bl.a. läscirkel, bingo, olika typer av barnverksamheter, danskurser** och naturligtvis årligen återkommande Valborgsmässofirande och "älgköttssoppa" i samband med älgjakten.
 - Uthyrning av lokal max 150 pers. Välutrustat kök.
- *Lillpite ullstrumpers*
 - Linedans och kursverksamhet



Beskrivning forts

Föreningar



- *Lillpite idrottsförening*
 - Har **ett fotbolls A-lag, ett ungdomslag** som är med i infjärdensbyarna ungdomsförening, ett samarbete i fotbollen med ISK, Böle och Svensbyn.
 - **Handboll A-lag och 3st ungdomslag.**
 - Idrottsplats innehållande: fotbollsplan 11- mannaplan, en 7-mannaplan, grusplan 11-manna, hockeyplan samlingslokal, omklädningsrum, boulebana, tennisplan, elljusspår, gym, utomhuspool, kiosk och fika försäljning, bingo, uth. lokal och husvangsplatser
 - Mer information om föreningen hittar du på idrottonline.se/LillpiteIF/



Beskrivning forts

Föreningar

- *Lillpite hembygdsförening*
 - **Legdgården har sina anor från 1780.** Hembygdsföreningen **förvaltar** ett antal byggnader förutom mangårdsbyggnaden, ladugård, bagarstuga samt kvarnen och en loge, totalt är det **18 kulturbyggnader** som finns i området och nyttjas främst under sommartid.
 - Under sommaren bedrivs **Sommarcafé i Legdgården** som kallas Selmas Café efter den sista ägarinnan.
 - Byborna har under alla år samlats och hjälpts åt att restaurera och underhålla byggnaderna så att det ska kunna bevaras till eftervärlden och nya gener.
- *Hasselgärdans bostadsrättsförening*
- *Lillpite bagarstugeförening*
 - Uthyrning av lokal för bakning.



Beskrivning forts

Föreningar

- *Yttersta hembygdsförening*
 - en allmännyttig, ideell förening som är partipolitiskt och religiöst obunden.
 - Föreningens verksamhetsområde är Yttersta med omnejd.
 - Vi vill **skapa en tilldragande landsbygd genom trygghet, trivsel och gemenskap** samt öka förståelsen och respekten mellan generationer. Att samlas runt gemensamma aktiviteter är en viktig del för att skapa samhörighet både för bybor och besökare.
 - **Navet är hembygdsgården som ligger på byns vackraste plats**, uppe på älvbrinken med Lillpiteälven brusande nedanför.
 - I dagsläget har föreningen cirka sextioalet betalande medlemmar.



Lillpiteälven

Beskrivning forts

Föreningar

- *Svk Bottenviken*
 - en **lokalavdelning till Svenska Vorstehklubben** som bildades år 1917 och är en av landets äldsta specialklubbar. Avdelningen representerar flera raser i gruppen kontinentala stående fågelhundar såsom kort-, sträv- och långhårig vorsteh, grosser och kleiner münsterländer samt ungersk vizsla.
- *Rosfors Jaktklubb* en klubb för de som jagar på Svea Skogs marker.



Beskrivning forts



Föreningar

- *Åträsk bygdeförening*
 - **en ideell förening** med drygt 100 medlemmar. Vi arbetar målinriktat med verksamhetsplaner innehållande en **mängd olika aktiviteter** för att erbjuda medlemmar och bygdens folk en **attraktiv bygdegård och på så sätt hålla landsbygden levande.**
 - Förutom **Åträskdagen** då den berömda goda hemgjorda palten serveras anordnas pimpeltävling, Valborgsfirande, knytkalas i samband med årsmötesförhandlingar, surströmmingsfest, glöggafton, kransbindning till jul. bygdegården nyttjas till studiecirklar, i källaren är ett gym inrett. Bibliotek för utlåning av böcker, loppis, glassförsäljning och uthyrning av lokaler pågår året runt.
 - Mer om föreningen hittar du på www.bygdegardarna.se/atrask/
Föreningen hittar du också på Facebook.
- *Vägföreningar*
 - I Lillpite, Yttersta och Åträsk finns det ett antal vägföreningar.
- *Roknäs fiskevårdsförening (Laxtjärn)*



Lillpiteälven

Beskrivning forts

Företag

- Lillpite företag:

Bergs Maskin AB (Mark o Anläggning)	Snårets Lantbruk AB
Berggrens Traktor	Spol & Film Service i Norr
Berglunds Bygg (Om och tillbyggnader)	Strands Rör AB
Bioenergi Kross I Sverige (Biobränsle)	Stenbackens Trähus (Tillverkning av småhus)
Björn Olofsson (Uppfödning av Serogrisar)	Vedbaronen Piteå (Vegförsäljning)
Brattgården	Venaticon (Jakt och skogstjänst)
Den Gröna Salongen (Frisör och ekologisk hårvård)	Vischangrill (Grill-Mat-Catering-Fika)
	Bohagen
Eirsgården (Köttprodukter)	Mats Wiklund (Gräv och markarbeten)
ICA olofsson/Billisten (Livsmedel, Systembolag, Svenska spel, Drivmedel)	Öhman Skog AB (Skogsentreprenad)
Gunnar Wikbergs Skogsentreprenad AB	Öhlunds Kofot (Klövård)
Lillbäcken AB (Mjolk och köttprodukter)	Stålgården AB
Lillpite Hästkraft?	
Lillpite Rör AB	



Beskrivning forts

Företag

- Yttersta företag:

Jonssons Trävaru AB	Nilsson & Döttrar AB (djurkremering)
EkoKliniken	Om Ints Kennel
Markströms Jordbruk	BRL Maskin AB
Maria Westman EF	Lundmarks Gräv EF



Beskrivning forts

Natur miljö och kultur

Områden med höga naturvärden finns inom området, allt från naturskogar, strandområden, våtmarker och berg.

Område kännetecknas också av den stora odlade arealen. Här finns **kommunens största koncentration av aktiva jordbruk** vilket bidrar till ett öppet landskap vars lador delvist bevarats.

Lillpiteälven rinner genom området. Älven har **höga naturvärden och dess potential som ett naturligt lax- och havsöringsvatten bör förbättras.**

Lillpiteälven är ett av de få vattendrag i kommunen där det **förekommer flodkräftfångst** i någon omfattning.

Lillpiteälven, Gölaberget, områdena kring Torrbergstjärn samt odlingslandskapet utgör viktiga delar av naturen i området.

Gemensamt för bygden är de talrika fornlämningarna. I området finns fåbodar och torpställen samt platsnamn och fornlämningar som vittnar om samernas vistelser i trakten.

Sågforsbron över Lillpiteälven vid Ånäset i **Åträsk är ur kulturhistorisk synpunkt en av länets mest värdefulla broar.**

Landskapet och dess natur skapar förutsättningarna för attraktiva boende- och besöksmiljöer.



Lillpiteälven

I nuläget/dagsläget

Styrkor

Vad är det som är bra/ fördelar med bygden

- Sammanhållning
- Inflyttning
- Naturen (Lillpite älv)
- Företagsverksamhet

- Friluftsliv
- Rikt föreningsliv
- Engagemang
- Förskollan fylld
- Nybyggnationer

Svagheter

Vad är det som är mindre bra/ problem

- Avsaknad av skola
- Bostadsbrist
- Kommunikation
- Utesamlingsplats för ungdomar
- Avsaknad av bredband/fiber till alla

- Vilja att utveckla samhället saknas från kommunens sida
- Dåliga vägar
- Bemötande mot nyinflyttande
- Service,
- Fåtal aktiva
- Gång och cykelvägar
- Avsaknad av politiker
- Åldersfördelning
- Arbetsmarknaden



Lillpiteälven

Framtiden

Möjligheter

Vilka möjligheter ser DU i bygden

- Skola
- Tillgång till tomter
- Bygdemedel
- Distansarbete bredband/fiber

- Turism (fiske, jakt, vandring) camping
- Samlingsplats för ungdomar
- Naturen
- Service utlämningsställen posten
- Föreningsliv
- Inflyttning, samverkan

Svårigheterna (hot/hinder)

Vilka är de största **hot/hinder** vi står inför i bygden

- Kommunens attityd till landsbygden
- Utflyttning
- Osämja
- Brist på engagemang

- Bostäder blir sommarhus
- Bostadsbrist
- Vattenskyddsområdets utvidgning
- Strandskydds begränsning
- Miljöpåverkan av vindkraften
- Trafik
- Medelålder
- Centralisering, service



Målbild

Vision

Vår vision inför framtiden

För att kunna genomföra vår vision har vi **prioriterat sex områden:**

- Vi vill verka för en ännu större **gemenskap** i bygden
- Vi vill utveckla bygdens **turism**
- Vi vill utveckla **infrastrukturen** i bygden
- Vi vill bevara och utveckla bygdens **samhällsservice**
- Vi vill verka för ett utvecklat **näringsliv** inom bygden
- Vi vill bevara och utveckla bygdens **naturvärden**



Visionen i korthet

Gemenskap Att alla skall känna sig välkomna till alla olika samlingar i bygden

- Flera som engagera sig i bygdens utveckling och föreningsliv
- Funktionellt hus med möjlighet till t ex: LAN, biljard, bordtennis, kurser
- Att få med alla åldersgrupper
- Ökat samarbete med grannbyarna



Turism Restaurera leder för vandring – skoter – fiske – ridning (tillsammans med övriga byar)

- Turism – rums-/stuguthyrning
- "Kulturstig" – skyltar, historiska platser
- Utveckla delar vi kan ta betalt för, t ex fiskeguider, skoterguider, jakt, fikastugor, uthyrning, kanot mm
- Vandringsleder
- Skoterstuga
- Marknadsföring



Infrastruktur

- Bostäder
- Tillgång till tomter
- Gång- och cykelväg
- Utveckla lokaltrafiken
- Bredband till alla
- Kommunalt avlopp
- Lekpark
- Mera politiskt engagemang från centralt håll för att motverka avvecklingen av landsbygden



Samhällsservice

- Bevara och utveckla samhällsservicen – äldreboende, primärvården, dagis, skola mm
- Butiker i bygden
- Få tillbaka Post-i-butik



Näringsliv

- Jobba för att få hit fler företag

Naturvärden Öppet landskap

- Vårdade stränder för fiske-/naturupplevelse
- Kraftverk rivas alt fisketrappa
- Hästar/betande djur





Målbild

Vision

Vår vision inför framtiden

För att kunna genomföra vår vision har vi **prioriterat sex områden:**

Vi vill verka för en ännu större **gemenskap** i bygden

Vi vill utveckla bygdens **turism**

Vi vill utveckla **infrastrukturen** i bygden

Vi vill bevara och utveckla bygdens **samhällsservice**

Vi vill verka för ett utvecklat **näringsliv** inom bygden

Vi vill bevara och utveckla bygdens **naturvärden**

Visionen i korthet

Gemenskap Att alla skall känna sig välkomna till alla olika samlingar i bygden

- Flera som engagera sig i bygdens utveckling och föreningsliv
- Funktionellt hus med möjlighet till t ex: LAN, biljard, bordtennis, kurser
- Att få med alla åldersgrupper
- Ökat samarbete med grannbyarna

Turism Restaurera leder för vandring – skoter – fiske – ridning (tillsammans med övriga byar)

- Turism – rums-/stuguthyrning
- "Kulturstig" – skyltar, historiska platser
- Utveckla delar vi kan ta betalt för, t ex fiskeguider, skoterguider, jakt, fikastugor, uthyrning, kanot mm
- Vandringsleder
- Skoterstuga
- Marknadsföring

Infrastruktur

- Bostäder
- Tillgång till tomter
- Gång- och cykelväg
- Utveckla lokaltrafiken
- Bredband till alla
- Kommunalt avlopp
- Lekpark
- Mera politiskt engagemang från centralt håll för att motverka avvecklingen av landsbygden

Samhällsservice

- Bevara och utveckla samhällsservicen – äldreboende, primärvården, dagis, skola mm
- Butiker i bygden
- Få tillbaka Post-i-butik

Näringsliv

- Jobba för att få hit fler företag

Naturvärden Öppet landskap

- Vårdade stränder för fiske-/naturupplevelse
- Kraftverk rivas alt fisketrappa
- Hästar/betande djur



Arbetsgrupper

1-5 st arbetsgrupper, 5-6 st deltagare/grupp

➤ Gemenskap/Övrigt

1. Grupp Gemenskap/Övrigt

Arbetar initialt med digitaliseringen av Bergmans byaböcker

➤ Turism/Naturvärden

2. Grupp Turism/Naturvärden

Arbetar initialt med älven/naturstigar

➤ Infrastruktur

➤ Samhällsservice

3. Grupp Samhällsservice

Arbetar initialt med öppen förskola

➤ Näringsliv

4. Hemsida

Redovisning/Uppföljning



Målbild

Vision

Vår vision inför framtiden

För att kunna genomföra vår vision har vi **prioriterat sex områden:**

Vi vill verka för en ännu större **gemenskap** i bygden

Vi vill utveckla bygdens **turism**

Vi vill utveckla **infrastrukturen** i bygden

Vi vill bevara och utveckla bygdens **samhällsservice**

Vi vill verka för ett utvecklat **näringsliv** inom bygden

Vi vill bevara och utveckla bygdens **naturvärden**

Visionen i korthet

Gemenskap Att alla skall känna sig välkomna till alla olika samlingar i bygden

- Flera som engagera sig i bygdens utveckling och föreningsliv
- Funktionellt hus med möjlighet till t ex: LAN, biljard, bordtennis, kurser
- Att få med alla åldersgrupper
- Ökat samarbete med grannbyarna

Turism Restaurera leder för vandring – skoter – fiske – ridning (tillsammans med övriga byar)

- Turism – rums-/stuguthyrning
- "Kulturstig" – skyltar, historiska platser
- Utveckla delar vi kan ta betalt för, t ex fiskeguider, skoterguider, jakt, fikastugor, uthyrning, kanot mm
- Vandringsleder
- Skoterstuga
- Marknadsföring

Infrastruktur

- Bostäder
- Tillgång till tomter
- Gång- och cykelväg
- Utveckla lokaltrafiken
- Bredband till alla
- Kommunalt avlopp
- Lekpark
- Mera politiskt engagemang från centralt håll för att motverka avvecklingen av landsbygden

Samhällsservice

- Bevara och utveckla samhällsservicen – äldreboende, primärvården, dagis, skola mm
- Butiker i bygden
- Få tillbaka Post-i-butik

Näringsliv

- Jobba för att få hit fler företag

Naturvärden Öppet landskap

- Vårdade stränder för fiske-/naturupplevelse
- Kraftverk rivs alt fisketrappa
- Hästar/betande djur



Frågor till kommunen

- Marknadsföring/ Synliggöra landsbygden



Plattformer att synas

- Facebook
- Instagram
- Nyhetsbrev
- Hemsida

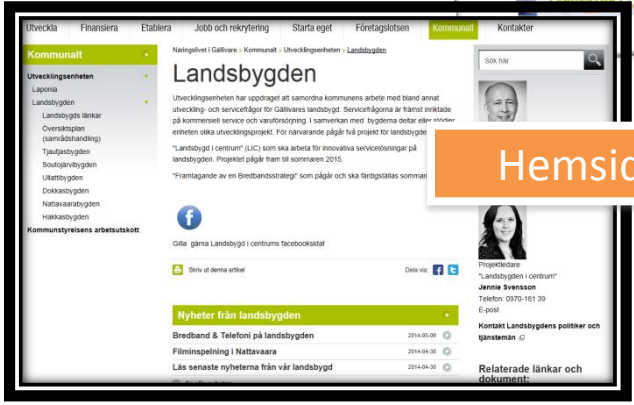


Instagram

Nyhetsbrev som lockar att läsa – skapar engagemang



facebook Gilla vår Facebooksida



Hemsida



Samverkan är en framgångsfaktor i arbetet med landsbygdsutveckling, där kommunen, andra myndigheter och organisationer, företag, föreningar och du som bybo är lika viktiga. På dessa sidor kan du ta del av hur vi arbetar med landsbygdsutvecklingen i kommunen.

Arbetet med landsbygdsutveckling bedrivs på flera nivåer parallellt. Här beskriver vi kortfattat olika typer av insatser som görs - dels på en mer övergripande, strategisk nivå, och dels på en mer konkret, operativ nivå.

Strategiskt arbete

- Översiktsplan, konkretisering och uppföljning.
- Hitta mål och nyckeltal för att Piteå kommun ska kunna följa och säkra utvecklingen på landsbygden.
- Stöd till utvecklingsmiljön – medverka i förändringsprocesser där medborgarna är med i planeringen. Omvittna nyttan av landsbygdsutveckling lokalt och politiskt, bearbeta attityder till landsbygdens möjligheter/problem och förankra utvecklingsidéer. Påtala hinder, initiera förändringar i befintliga regelverk(myndigheters, kommuners, bankers etc.)
- Samverkan med kommunala förvaltningar, visa landsbygdens potential avseende boende och entreprenörskap.
- LLU - möjligheter till projektstöd för landsbygden inom fyrkanten.

Operativt arbete

- Konkret arbete hos företagare och bygdeutvecklare – arbeta tillsammans med företagare och andra initiativtagare med deras idéer inom både företags- och bygdeutveckling.
- Lots i politiska och administrativa system – lotsa lovande företags- och bygdeutvecklingsidéer genom lokal byråkrati, regler, tillstånd, stödformer, finansiering etc.
- Informationshantering - utveckla marknadsföringen av landsbygden genom webb, foldrar och broschyrer.
- Organisera utbildning – initiera utbildning för byagrupper, företagare etc. i form av produktutveckling, säljutbildning och liknande. Organisera studie/inspirationsresor för företagare och byalag.
- Organisera nätverk - upptäcka och främja utvecklingen av nya samverkansmönster.
- Piteå Byaforum - fördjupa samarbetet med frågor som berör flera byar.

[Stöd till landsbygden](#)[Miljö](#)[Mångfald](#)[Näringslivsutveckling](#)[Stadsutveckling](#)[Tillgänglighet](#)[Trygghets- och brottsförebyggande arbete](#)



Landsbygdens utveckling

Publicerad 2007-09-25 15:53:00

Kategori Invånare

Lyssna på sidan

Projektets övergripande syfte är att verka för en positiv utveckling på landsbygden med avseende på sysselsättning, tillväxt och kompetens. Målgrupper är såväl landsbygdsföretag som lokala utvecklingsgrupper.

I mars 2004 startades ett EU-finansierat landsbygdsprojekt som kommer att pågå till och med september 2006.

Syfte

Projektets övergripande syfte är att verka för en positiv utveckling på landsbygden med avseende på sysselsättning, tillväxt och kompetens. Målgrupper är såväl landsbygdsföretag som lokala utvecklingsgrupper.

Projektet genomförs i nära samverkan mellan kommunens arbetsmarknadsenhet, tillväxtenheten, Piteås landbygdspolitiska råd, Piteås byautvecklingsgrupper, Arbetsförmedlingen och Piteå Företagarcentrum.

Kontakt

Roger Lundstig, projektledare
Kommunledningskontoret, Piteå Kommun
Tel. 0911 - 69 60 19
Mob. 070 - 609 60 19

Dela:



Kultur, park och fritid - Utveckling

Samhällsbyggnad - Utveckling

Socialtjänsten - Utveckling

Utbildningsförvaltningen - Utveckling

Gemensam verksamhetsutveckling

Genomförda projekt

Innovation - kreativt, delaktigt och hållbart



[hem](#)[Fakta om Piteå](#)[Natur och miljö](#)[Stadsbygd](#)[Landsbygd](#)[Skärgård](#)[Piteås historia](#)[Resa till/från](#)[Etablera, arbeta, studera](#)[Flytta till Piteå](#)[Piteå i topp](#)[Idrott och evenemang](#)

Landsbygd



Fiskare i Svensbyn Foto: Catarina Johansson

[Lyssna på sida](#)

Piteå som kommun är vidsträckt - med sin yta på 31 kvadratmil är den större än hela Blekinge län. **Inom kommunens gränser finns över 40 byar av olika storlek.**

Landsbygden är en viktig del av Piteå. Här frodas inte bara sommarens grönska utan också de goda idéerna. I många byar pågår ett aktivt arbete med att göra landsbygden ännu mer attraktiv för boende och besökare.

Visste du att...

- Drygt 43 procent av Piteås befolkning bor på landsbygden**
- Det ursprungliga Piteå låg i nuvarande Öjebyn



Piteå som kommun är vidsträckt - med sin yta på 31 kvadratmil är den större än hela Blekinge län. Inom kommunens gränser finns över 40 byar av olika storlek.

Landsbygden är en viktig del av Piteå. Här frodas inte bara sommarens grönska utan också de goda idéerna. I många byar pågår ett aktivt arbete med att göra landsbygden ännu mer attraktiv för boende och besökare.

Visste du att...

- Drygt 43 procent av Piteås befolkning bor på landsbygden
- Det ursprungliga Piteå låg i nuvarande Öjebyn

Byar med hemsidor

Här hittar du byar som tipsat oss om sina egna hemsidor. Länkarna leder till externa sidor utanför Pitea.se

- [Arnemark](#)
- [Flötuträsk](#)
- [Lillpite](#)
- [Långnäs](#)
- [Långvik](#)
- [Norrjärden](#)
- [Pitsund](#)
- [Rosvik](#)
- [Sikfors](#)
- [Sjulnäs](#)



Starta & driva företag

Upphandlingar

Mark & lokaler

Jobb & rekrytering

Landsbygd

Kommunalt & kontakter

Bredband

Landsbygd ▶

Service i samverkan ▶

Bygderna ▼

Dokkasbygden

Hakkasbygden

Nattavaarabygden

Soutujärvibygn

Tjautjasbygden

Ullattibygn

Landsbygdsstrategi

Vintercaféer 2018

Näringslivet i Gällivare ▶ Landsbygd ▶ Bygderna

Bygderna

Lyssna

Sök här



Frågor till kommunen

➤ Marknadsföring/ Synliggöra landsbygden

➤ Vad görs i övriga landsbygden, förutom de fem landsbygdscentran????





FÖPLANDS BYGDS CENTRA



HORTLAX
ROSVIK
ROKNÄS/SJULNÄS
NORRFJÄRDEN
JÄVRE

ÖP2030
Översiktsplan för Piteå

Fördjupad översiktsplan Landsbygd

Lyssna på sida

Kommunens översiktsplan föreslår fördjupade översiktsplaner (FÖP) för fem landsbygdscentra i kommunen. Fördjupade översiktsplaner syftar till att bevara och skapa förutsättningar för boende och arbete på landsbygden.

I samband med att Piteå kommuns översiktsplan beslutades av kommunfullmäktige 2016, påbörjades arbetet med en fördjupad översiktsplan med fokus på landsbygdscentra i Rosvik, Norrfjärden, Rognäs/Sjulnäs, Hortlax och Jävre.

Under våren 2017 genomfördes dialoger i alla landsbygdscentra där synpunkter samlades in från medborgare, föreningar och näringsliv. Inför dialogerna gjordes inventeringar i de olika landsbygdscentra. Resultatet av dialogerna har bearbetats till en samrådshandling.

Under hösten 2017 har samrådsmöten hållits i samtliga landsbygdscentra för att diskutera och prioritera förslagen i samrådshandlingen. Samrådet har pågått fram till 20 januari 2018. De yttranden som har kommit in ska nu bearbetas till en samrådsredogörelse och handlingarna revideras för att ställas ut under våren 2018.

Folkhälsa

Forskning i samverkan

Jämställdhet

Klimat och energi

Kompetensförsörjning

Landsbygdsutveckling

Miljö

Mångfald

Näringslivsutveckling

Stadsutveckling

Tillgänglighet

Trygghets- och brottsförebyggande arbete

[hem](#)[Fakta om Piteå](#)[Natur och miljö](#)[Stadsbygd](#)[Landsbygd](#)[Skärgård](#)[Piteås historia](#)[Resa till/från](#)[Etablera, arbeta, studera](#)[Flytta till Piteå](#)[Piteå i topp](#)[Idrott och evenemang](#)

Landsbygd



Fiskare i Svensbyn Foto: Catarina Johansson

[Lyssna på sida](#)

Piteå som kommun är vidsträckt - med sin yta på 31 kvadratmil är den större än hela Blekinge län. **Inom kommunens gränser finns över 40 byar av olika storlek.**

Landsbygden är en viktig del av Piteå. Här frodas inte bara sommarens grönska utan också de goda idéerna. I många byar pågår ett aktivt arbete med att göra landsbygden ännu mer attraktiv för boende och besökare.

Visste du att...

- Drygt 43 procent av Piteås befolkning bor på landsbygden**
- Det ursprungliga Piteå låg i nuvarande Öjebyn

Piteå kommuns landsbygdsstrategi

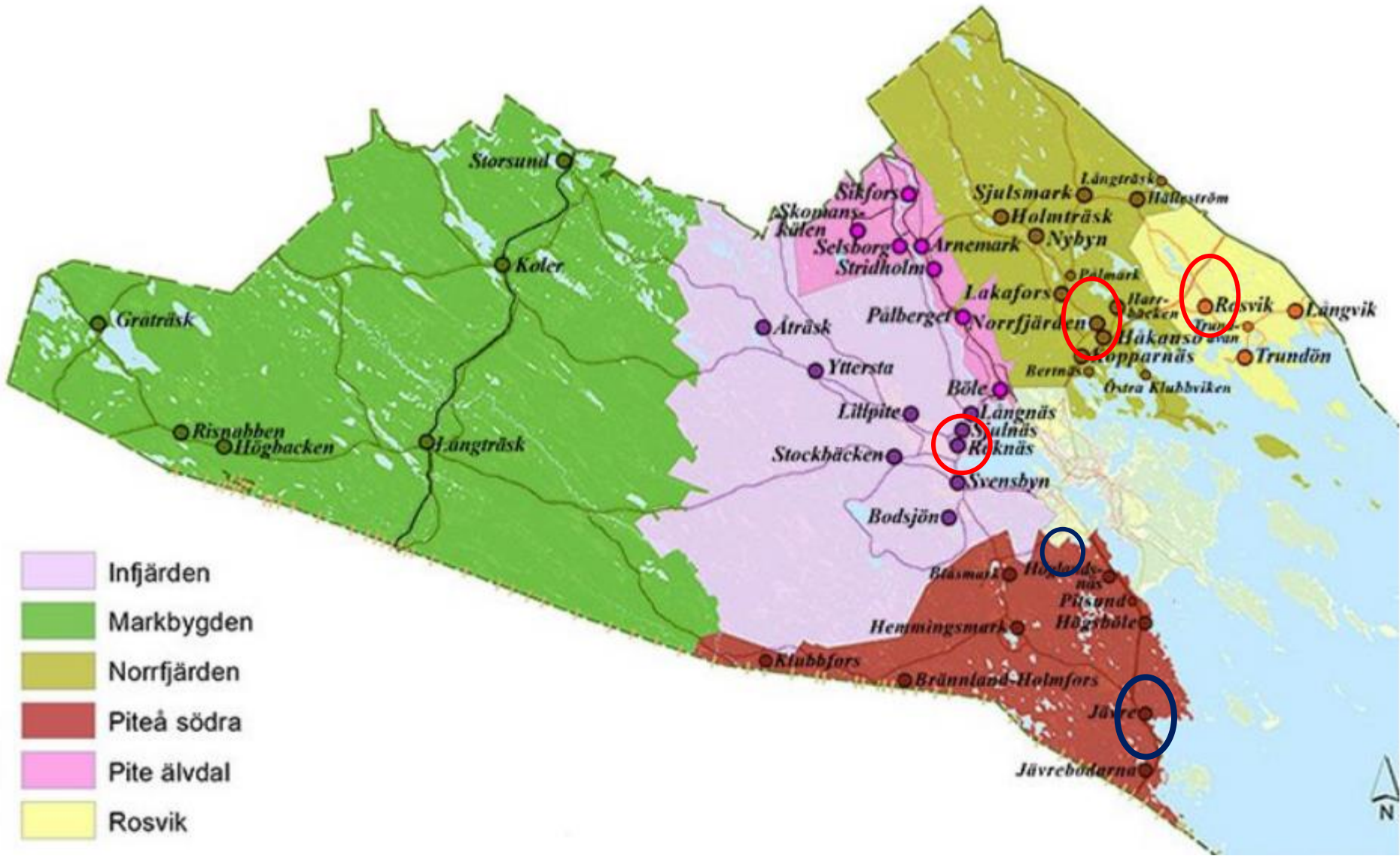
Mål

- Att skapa förutsättningar för en ökad befolkning på landsbygden.

Syfte

- Syftet med Piteås landsbygds strategi är att rikta kommunens satsningar för en levande landsbygd så att målet uppnås.





Lillpитеälven

Frågor till kommunen

- Marknadsföring/ Synliggöra landsbygden
- Vad görs i övriga landsbygden, förutom de fem landsbygdscentran????

➤ Trafik och kommunikation



Trafik och kommunikation

Anteckningar från mötet

- För mycket tung trafik för att ha 30km/h genom byn säger Trafikverket
- Trafiksituationen för barnen är dålig, 6 km lång väg genom byn. Alla som bor bortanför Granträskvägen måste gå till Granträskkorsningen
- Mycket tunga transporter till vindkraftverken passerar byn
- Målad gc-väg på vägens södra sida finns fram till bäcken
- Kolervägen är dålig



Frågor till kommunen

- Marknadsföring/ Synliggöra landsbygden
- Bevara och utveckla samhällsservicen – äldreboende, primärvården, dagis, skola mm
- Trafik och kommunikation
- Bevara och utveckla samhällsservicen – äldreboende, primärvården, dagis, skola mm



Skola

Boende och byggande, gestaltning

Anteckningar från mötet

Skolan måste komma igång.

Skolorna är fulla i Sjulnäs och Böle. Ska barnen behöva sitta i moduler när det finns skollokaler lediga? Förskolan nyttjar halva skolan i Lillpite.

Skolan bör öppna igen; byggbaracker i Böle, är det klokt?

- Det behövs lägenheter för äldre, gärna marklägenheter i parhus. Det finns bra tomter även redan planlagda, se karta.
- Bra områden finns i anslutning till skolan och vid affären
- Möjliggör för tomter utanför byacentra då många vill bo fritt.

Annat

Vattennivån kommer att sjunka om dämningen upphör, osäkert hur farbarhet och stabilitet påverkas?

Vid Yttersta stör ljuden från vindkraftverken oss boende



Skolan idag

- Totalt 60 barn
- Två förskolegrupper med 44 barn
- Småbarnsgrupp 16 barn, lilla huset vid skolan
- Ibland nekas barn tillträde och hänvisas då till Svensbyn eller Böle, ibland t.o.m. Öjebyn
- Stort tryck många barnfamiljer flyttat till Lillpite
- Upptagningsområde Lillpite till Långträsk



Frågor till kommunen

- Marknadsföring/ Synliggöra landsbygden
- Vad görs i övriga landsbygden, förutom de fem landsbygdscentran????
- Trafik och kommunikation
- Bevara och utveckla samhällsservicen – äldreboende, primärvården, dagis, skola mm

➤ Bredband till alla



Bredbandsstrategi

Piteå kommun

2017-2020

Målet är att Piteå ska ha en väl fungerande digital infrastruktur vilket ökar möjligheterna för tillväxt, konkurrenskraft och innovationsförmåga. Satsningen på bredband ska fortsatt utvecklas.

Senast år 2020 ska alla i kommunen ha möjlighet att ansluta sig till bredband med hög kapacitet med strävan mot 100 megabit per sekund.





Bredband på landsbygden



Staten satsar 150 miljoner för utbyggnad av bredband på de mest glesbebyggda områden. Foto: Krister Berg

Lyssna på sida

I Piteå kommun finns delar av landsbygd där marknadsmässiga förutsättningar saknas för utbyggnad av bredband. För dessa områden finns offentliga stöd att söka, däribland Jordbruksverkets så kallade Landsbygdsprogram.

AB PiteEnergi och Piteå kommun har ansökt om projektstöd hos Jordbruksverket i syftet att ta ett helhetsgrepp om områden där kommunen bedömt att marknadsmässig utbyggnad sannolikt inte kommer att ske.

Kommunen beviljades inte stöd i den senaste omgången utan ansökan väntar nu på ny utlysning som tros komma från staten efter årsskiftet 2017/2018. Där väntas ca 60 miljoner gå till Norrbotten, samt senare under våren 2018 ett ännu okänt belopp av de 150 miljoner som staten viker för de mest glesbebyggda områden. Vid ett eventuellt beviljat stöd kommer beslut fattas om kommande utbyggnadsprojekt utifrån ett antal kriterier.

Bredband och digitalisering

Fairtrade City

Folkhälsa

Forskning i samverkan

Jämställdhet

Klimat och energi

Kompetensförsörjning

Landsbygdsutveckling

Miljö

Mångfald

Näringslivsutveckling

Stadsutveckling

Tillgänglighet

Trygghets- och brottsförebyggande arbete

Frågor till kommunen

- Marknadsföring/ Synliggöra landsbygden
- Vad görs i övriga landsbygden, förutom de fem landsbygdscentran????
- Trafik och kommunikation
- Bevara och utveckla samhällsservicen – äldreboende, primärvården, dagis, skola mm
- Bredband till alla



[Välkommen](#)[Nyheter](#)[Lokal utvecklingsplan](#)[Evenemang](#)[Boka](#)[Hitta hit](#)[Föreningen](#)[Bilder](#)[Om Åträsk](#)[Sågforsbron](#)[Länkar](#)

Välkommen



Välkommen till Åträsk – den lilla byn som lever!!

Bygdegården ligger norr om sjön Åträsket ca 15 km nordväst om Lillpite.

Nyheter

Valborgsfirande!!

Publicerat: 20 april 2018

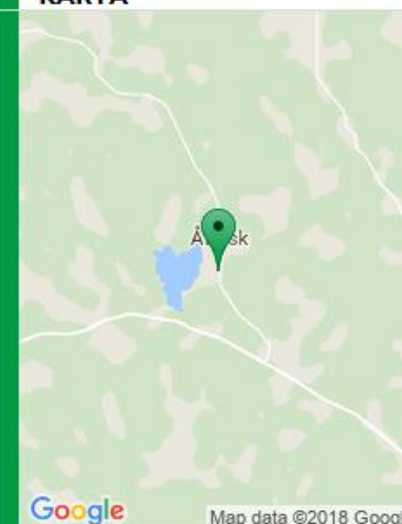
Valborgsmässoafton 30 april kl 18:00 bränner vi en majbrasa vid bygården. Vi kommer även att grädda våfflor och ha kaffe och naturligtvis korvgrillning. Välkomna!!

GILLA OSS PÅ FACEBOOK!

✓ Gilla 196

Dela

KARTA



Åträsk bygdegård

Åträsk Piteå

Distrikt

Norrbottnens Bygdegårdsdistrikt

Telefon 1

070-2519509

Stor sal

35

BOKNINGSKALENDER

maj

2018

M T O T F L S

[Välkommen](#)[Nyheter](#)[Lokal utvecklingsplan](#)[Evenemang](#)

Lokal utvecklingsplan

Lokal utvecklingsplan för Lillpite, Yttersta och Åträsk.

Lokal utvecklingsplan för Lillpite, Yttersta och Åträsk.

Arbetsgrupper som bildades efter möter i Lillpite 2018-03-20.

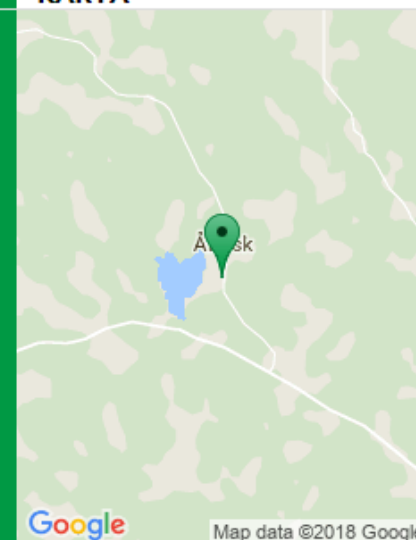
Presentation för Piteå kommun 2018-05-04

Dela  2

GILLA OSS PÅ FACEBOOK!

[✓ Gilla 196](#)[Dela](#)

KARTA



Åträsk bygdegård

Åträsk Piteå

Distrikt

Norrbottens Bygdegårdsdistrikt

Telefon 1

070-2519509

Stor sal

35

BOKNINGSKALENDER

maj

2018

➤ Frågor/Diskussion

➤ När återkoppling från kommunen?

➤ Avslutning

